

## GAINÉ DE FREIN

**Étape 1** | Passez la gaine dans l'ouverture située sur la base. Faire ressortir dans l'ouverture située sur le côté du devant de la base.

**Étape 2** | Fixez la gaine grâce à une attache créée à cet effet.

**Étape 3** | Passez la gaine sous les plaques de l'amortisseur dans l'ouverture de gauche.

**Étape 4** | Faire passer la gaine dans l'ouverture de la diagonale.

**Étape 5** | Retirez le cap de sur la butée du côté gauche de la diagonale, sortez la gaine (Utilisez le grand trou).  
\*Ne pas remettre le cap de butée\*

**Étape 6** | Glissez le tube de mousse anti-impact sur la gaine jusque dans la diagonale.

## GAINÉ DE VITESSE

**Étape 1** | Passez la gaine dans l'ouverture du dessus de la base.

**Étape 2** | Sortez la gaine par l'ouverture de la base et fixez la grâce à une attache, à la cavité, située sous le devant de la base.

**Étape 3** | Passez la gaine sous les plaques de l'amortisseur dans l'ouverture de droite.

**Étape 4** | Faire passer la gaine dans l'ouverture de la diagonale.

**Étape 5** | Sortez la gaine par la butée du côté gauche de la diagonale (Utilisez le petit trou).

**Étape 6** | Glissez le tube de mousse anti-impact sur la gaine jusque dans la diagonale. \*Remettre le cap de butée\*

## GAINÉ DE TIGE DE SELLE

**Étape 1** | Passez la gaine dans l'ouverture située au bas de la diagonale.

**Étape 2** | Retirez le cap de butée du côté droit dans le haut de la diagonale et y faire sortir la gaine.

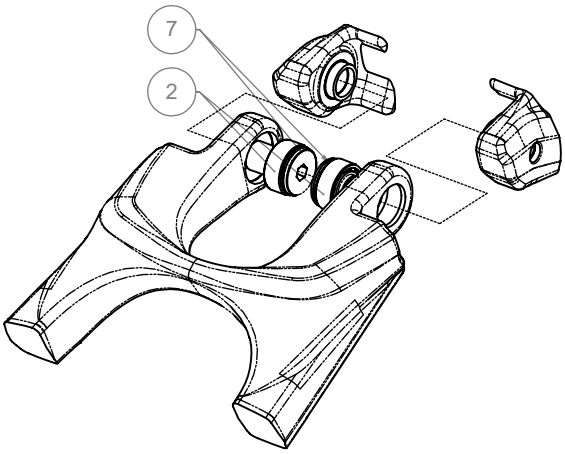
**Étape 3** | Glissez le tube de mousse anti-impact sur la gaine jusque dans la diagonale. \*Remettre le cap de butée\*

**Étape 4** | Passez la gaine sous les plaques de l'amortisseur sous les deux ouvertures.

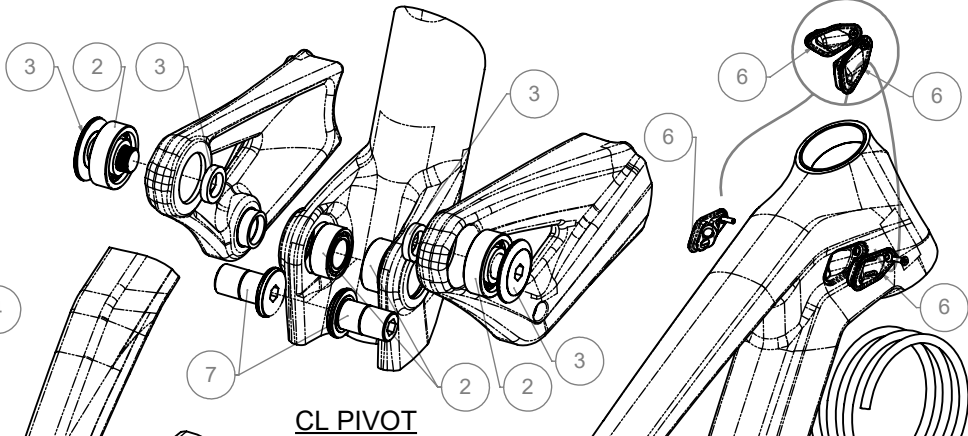
**Étape 5** | Faire passer la gaine par l'ouverture au bas du tube de selle, faire ressortir par le haut.

# TROY CARBON 29

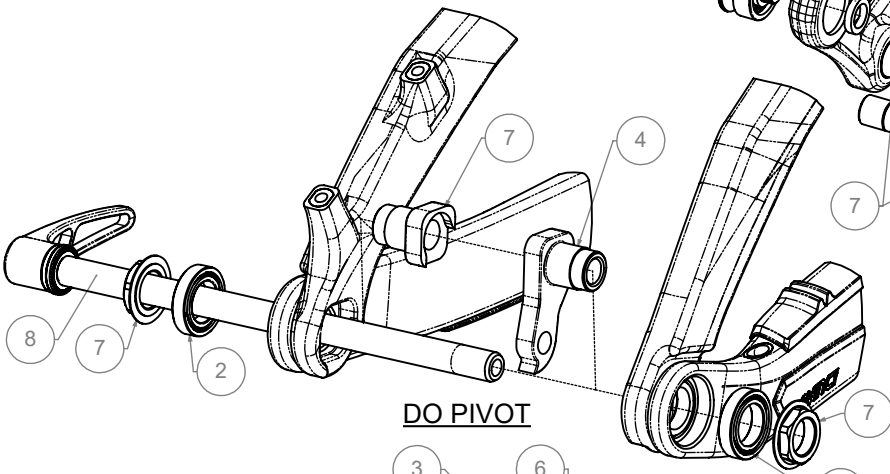
ITEMS	#SERVICE KIT	DESCRIPTION
1	KFC16053	Foam Kit for Internal Routing
2	KFC03501	Bearing Kit
3	KFC03502	Shock Bolt
4	KFC03503	Derailleur Hanger
5	KFC03504	Protector Kit
6	KFC03505	Cable Guide
7	KFC03506	Pivot Kit Black
8	KFC03507	Rear Axle SuperBoost 157*12mm / 204mm



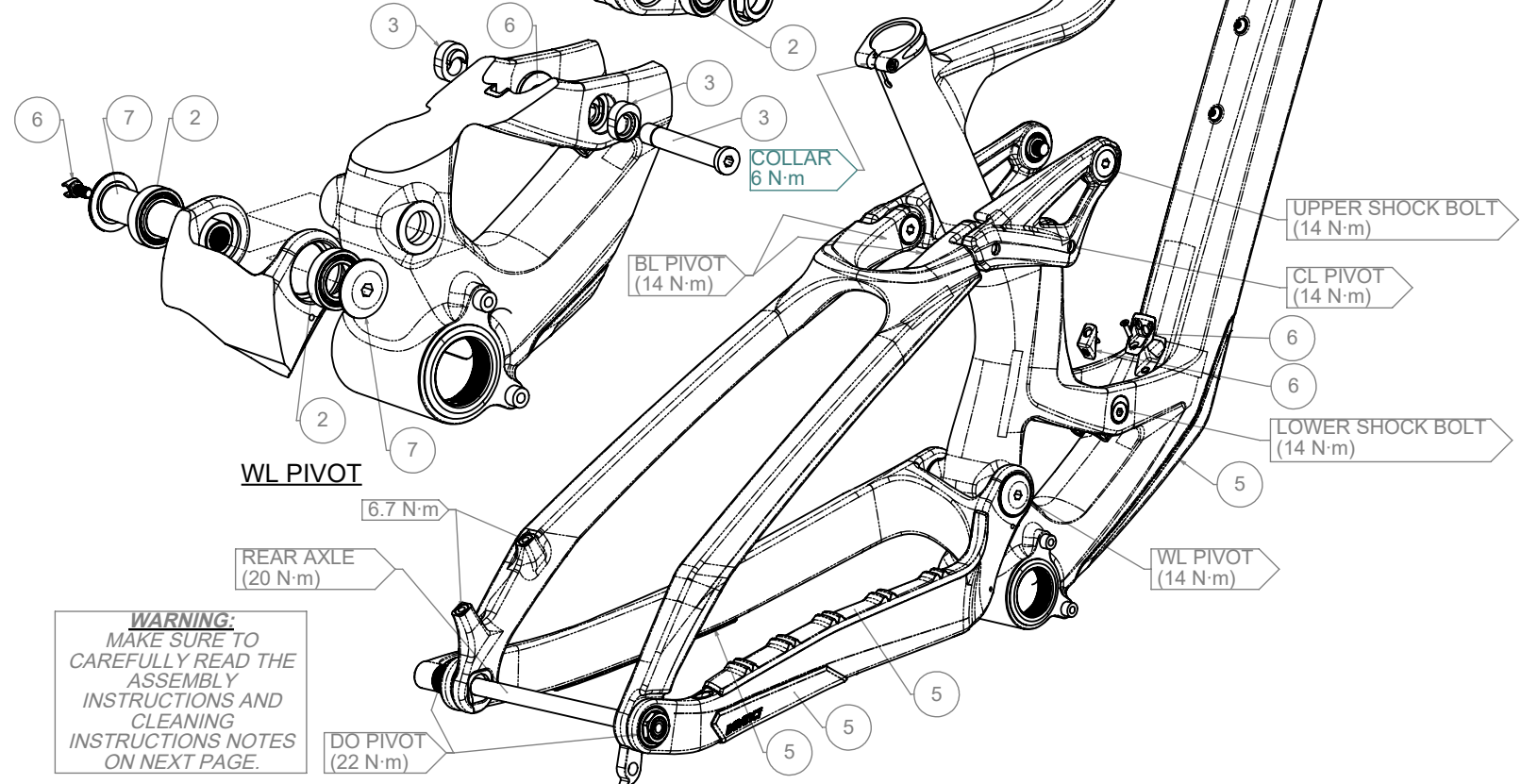
**BL PIVOT**



**CL PIVOT**



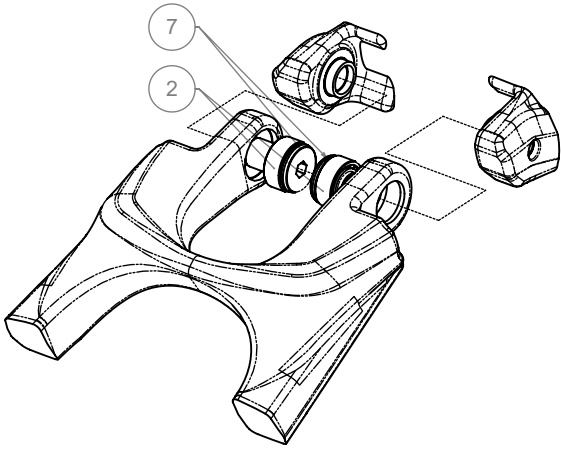
**DO PIVOT**



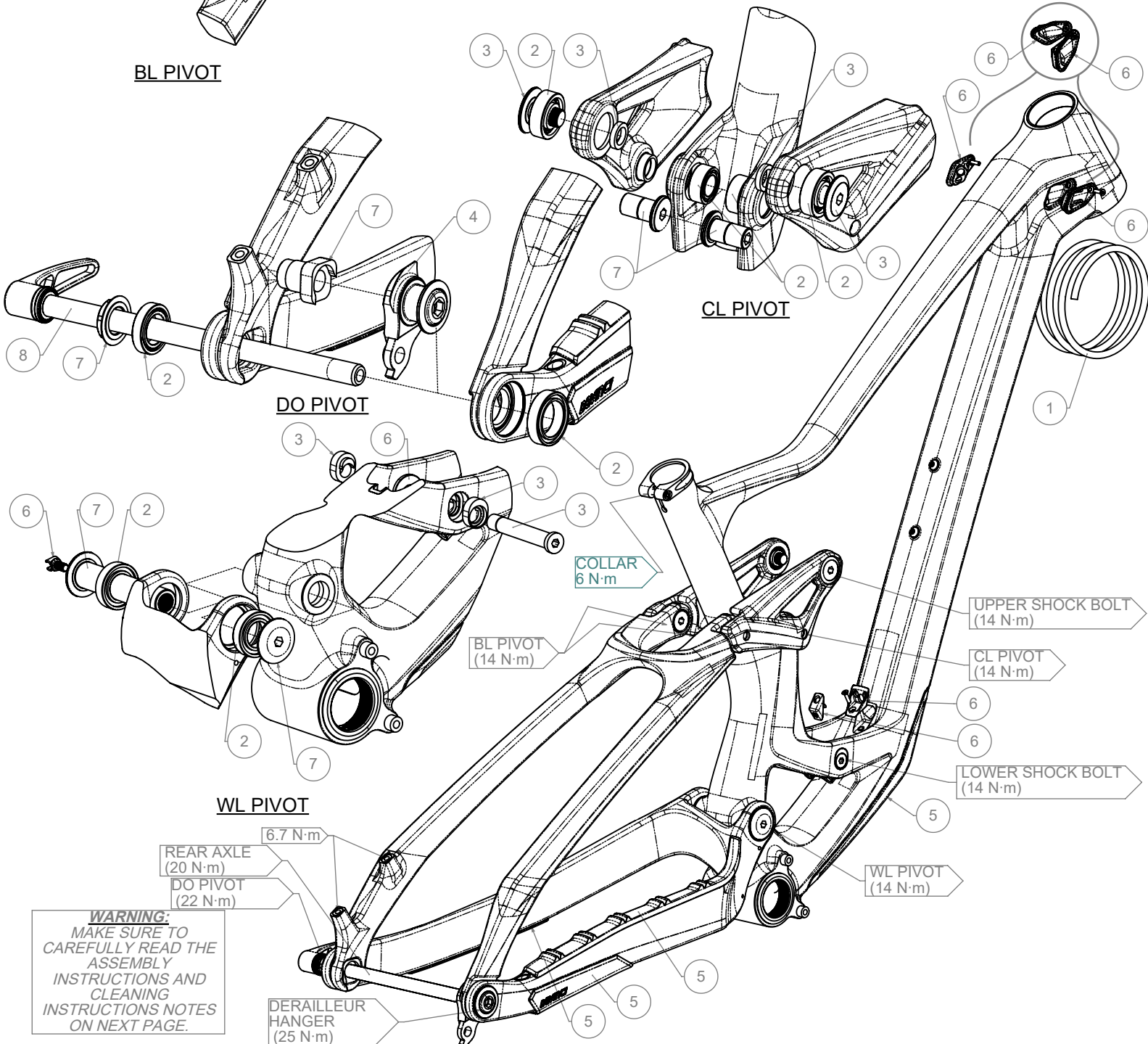
**WARNING:**  
 MAKE SURE TO CAREFULLY READ THE ASSEMBLY INSTRUCTIONS AND CLEANING INSTRUCTIONS NOTES ON NEXT PAGE.

# TROY CARBON 29 UDH

ITEMS	#SERVICE KIT	DESCRIPTION
1	KFC16053	Foam Kit for Internal Routing
2	KFC05601	Bearing Kit
3	KFC03502	Shock Bolt
4	KFC05602	Derailleur Hanger
5	KFC03504	Protector Kit
6	KFC03505	Cable Guide
7	KFC03506	Pivot Kit Black
8	KFC05603	Rear Axle SuperBoost 157mm UDH



**BL PIVOT**



COLLAR  
6 N·m

BL PIVOT  
(14 N·m)

UPPER SHOCK BOLT  
(14 N·m)

CL PIVOT  
(14 N·m)

LOWER SHOCK BOLT  
(14 N·m)

WL PIVOT  
(14 N·m)

REAR AXLE  
(20 N·m)

DO PIVOT  
(22 N·m)

DERAILLEUR  
HANGER  
(25 N·m)

**WARNING:**  
MAKE SURE TO CAREFULLY READ THE ASSEMBLY INSTRUCTIONS AND CLEANING INSTRUCTIONS NOTES ON NEXT PAGE.

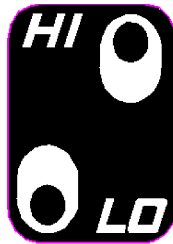
**ASSEMBLY INSTRUCTIONS:**

- 1- THOROUGHLY CLEAN THE INTERIOR OF EACH BEARING HOUSING TO REMOVE ANY DIRT OR OLD GREASE;
- 2- APPLY HIGH QUALITY WATERPROOF GREASE ON THE INSIDE FACE AND INSIDE DIAMETER OF ALL BEARING HOUSINGS BEFORE PRESS-FIT;
- 3- APPLY HIGH QUALITY WATERPROOF GREASE TO ALL PIVOT PARTS THAT CONTACT WITH THE INNER DIAMETER OF THE BEARINGS.
- 4- APPLY HIGH QUALITY WATERPROOF GREASE TO ALL NON-THREADED METAL-TO-METAL INTERFACES (EX.: PLANAR FACE OF THE PIVOT SPACER THAT CONTACTS THE LATERAL FACES OF THE FRONT TRIANGLE WL PIVOT). THESE INSTRUCTIONS ALSO APPLY TO THE SHOCK ASSEMBLY;
- 5- UNLESS OTHERWISE SPECIFIED, APPLY BLUE LOCTITE 242 ON ALL THREADS BEFORE ASSEMBLY TO THE SPECIFIED TORQUE VALUE;
- 6- TO PREVENT DAMAGE TO THE FRAME, THE SEATPOST MUST HAVE A MINIMUM INSERTION IN THE SEAT TUBE.

**CARBON FRAME:**  
**SMALL / MEDIUM / LARGE / X-LARGE - 100mm INSERTION**

**\*ALWAYS VERIFY CONNECTOR CLEARANCE BEFORE FULLY INSERTING A DROPPER POST.**

**7- FRG ADJUSTABLE:** THIS DESIGN ALLOWS RIDERS TO CHOOSE BETWEEN A LOW OR HIGH POSITION. WITH FRG ADJUSTABLE TECHNOLOGY, YOU CAN FINE-TUNE YOUR RIDE TO PERSONAL TASTES OR SPECIFIC TRAIL TYPES USING A FLIP-FLOP PIVOT MECHANISM THAT SLIGHTLY CHANGES THE BIKE'S GEOMETRY AS SHOWN BELOW.



**CLEANING INSTRUCTIONS:**

IT IS A WELL KNOWN FACT THAT A CLEAN BIKE PERFORMS BETTER. DEVINCI RECOMMENDS WASHING YOUR BIKE REGULARLY USING A BRUSH AND SOAPY WATER. HOWEVER, DEVINCI DO NOT RECOMMEND THE USE OF A PRESSURE WASHER, SINCE THIS MAY SIGNIFICANTLY REDUCE THE SERVICE LIFE OF BALL BEARINGS. EVEN THOUGH OUR BALL BEARINGS ARE EQUIPPED WITH HIGH QUALITY DOUBLE-LIP SEALS, HIGH PRESSURE WATER CAN STILL PASS THESE SEALS AND REMOVE THE GREASE INSIDE THE BEARING. THIS MAY CAUSE PREMATURE CORROSION AND WEAR OF THE BALL BEARINGS.